

Anfitrionas de SENC

Marcela Leal¹, Stella Maris García²

¹Directora de Carrera Licenciatura en Nutrición. Universidad Maimónides. Argentina. Miembro Fundador de GLANC (Grupo Latinoamericano de Nutrición Comunitaria). I World Congress of Public Nutrition. VII Congreso SENC. Barcelona, Septiembre 2006.

²Gerente de Nutrición. Directora del Programa de Educación Nutricional en el paciente obeso mórbido. Grupo Galeno Argentina.

Estimados amigos vale la pena recordar que en 2017 entre los días 15 y 20 de octubre, tuvo lugar en Buenos Aires, Argentina, la 21 edición del Congreso IUNS (International Union of Nutritional Sciences). En este marco, la Sociedad Española de Nutrición Comunitaria (SENC) desarrolló una intensa actividad, en la cual tuvimos el honor de colaborar y participar con los Doctores Javier Aranceta y Carmen Pérez Rodrigo en la organización de algunas acciones realizadas en el congreso, las cuales tuvieron la finalidad de contribuir con diversas actividades científicas dirigidas en gran medida a los profesionales asistentes de habla hispana. Dichas acciones englobaron las siguientes actividades:

SYMPOSIUM ID 144/145 GLANC "Avances y controversias de la nutrición en Latinoamérica", actividad pre-congreso realizada el 15 de octubre, en el Sheraton Hotel. Previamente compilamos todas las conferencias, las cuales integraron el Suplemento 2, de la Revista Española de Nutrición Comunitaria, Volumen 27, octubre 2017.

Los temas generales del Simposio fueron:

- **CARACTERIZACIÓN ALIMENTARIA Y NUTRICIONAL DEL DESAYUNO EN HISPANOAMÉRICA.**
 - "Desayuno, rendimiento y equilibrio alimentario: ¿cómo desayunan los españoles?".
 - "Hábito y calidad nutricional del desayuno en estudiantes que cursan la Carrera Licenciatura en Nutrición en la Universidad Nacional de Córdoba". Argentina.
 - "Consumo alimentario en el desayuno en escolares de Perú. Comparación entre zona rural y urbana".
 - "Los hábitos de desayuno en Venezuela y Colombia: una comparación reveladora".
 - "El desayuno en Paraguay: aspectos cuantitativos y cualitativos".
- **HÁBITOS ALIMENTARIOS EN JÓVENES Y ADULTOS EN LATINOAMÉRICA.**
 - "Hábitos alimentarios en una población de jóvenes universitarios (18-25 años) de la Ciudad de Puebla". México.

- *¿Qué comen los universitarios en la Patagonia Norte? La comida como puente entre lo biológico y lo cultural. Año 2016*". Argentina.
- "Características del consumo de productos industrialmente congelados (PIC) según situación de inseguridad alimentaria en hogares montevideanos". Uruguay.
- "Comer en la Patagonia: relatos de mujeres adultas argentinas. Año 2016".
- **LA ALIMENTACIÓN DE NUESTROS ADULTOS MAYORES EN LATINOAMÉRICA.**
 - "Vulnerabilidad alimentaria nutricional en el adulto mayor. Métodos para su medición". Venezuela.
 - "Evaluación nutricional de población de adultos mayores de comunidades rurales de Chiapas". México.
 - "Valoración del riesgo y vulnerabilidad nutricional y funcionabilidad de tejido músculo esquelético, en adulto mayor internado en Sanatorios de la Trinidad durante los meses de febrero-marzo del año 2017". Argentina.
 - "Luces y sombras de la alimentación en los adultos mayores en España: a propósito del estudio ANIBES".
 - "Adecuación alimentaria y nutricional en la ración del desayuno y en los aportes dietéticos ofertados a adultos mayores: una mirada al futuro". España.

Los asistentes al simposio recibieron un ejemplar impreso de la revista.

Reunión del Grupo de Trabajo GLANC (2017-2020). Colaboramos en la coordinación de la reunión de trabajo, realizada en las instalaciones del Yacht Club Argentino de Buenos Aires, en el Anfiteatro Baradacco. Tuvimos una amplia convocatoria, y participaron profesionales de Argentina, España, Chile, Colombia, México, Paraguay, Guatemala; los cuales fueron convocados previamente. Asistieron representantes de entidades científicas, de investigación, asociaciones profesionales, universidades, tanto nacionales como internacionales.

El objetivo de esta Reunión de Trabajo del Grupo Latinoamericano de Nutrición Comunitaria fue plantear diversas iniciativas y proyectos colaborativos, a saber:

- Presentación, e invitación a participar, de un estudio colaborativo GLANC sobre Vulnerabilidad Alimentaria en Adultos Mayores.

Correspondencia: Marcela Leal.
Directora de Carrera Licenciatura en Nutrición.
Universidad Maimónides, Argentina. Miembro Fundador de GLANC (Grupo Latinoamericano de Nutrición Comunitaria).
I World Congress of Public Nutrition. VII Congreso SENC. Barcelona.
E-mail: leal.nutricion@gmail.com

- Presentación del Congreso Mundial de Hidratación y Salud, Bilbao, España.
- Presentación del IV Congreso Mundial de Nutrición y Salud Pública organizado por SENC, octubre 2018, Madrid.
- Clausura a cargo del Dr. Lluís Serra-Majem, Presidente de la Academia Española de Nutrición, con la temática "*Edulcorantes como alternativa a la reducción del contenido de azúcar en alimentos y bebidas*".

Excelente camaradería entre todos los asistentes, en un escenario privilegiado, donde disfrutamos de un almuerzo en un ámbito ideal para socializar entre todos.

Academia Española de Nutrición y Ciencias de la Alimentación (AEN). En el marco de AEN, entidad que preside el Dr. Lluís Serra-Majem, incluyó la realización de la Sesión Académica extraordinaria en la Academia Nacional de Medicina de Buenos Aires, el 20 de octubre, en el Salón Biblioteca. En la misma se realizó la recepción de nuevos Académicos de Honor, y la Entrega de Premios AEN-2017.

Aquí fuimos honradas, Stella Maris García y yo, en recibir el *Diploma de la Academia Española de Nutrición 2017 de Reconocimiento al Mérito Profesional*. Emotivo momento, que compartimos con nuestra familia, y que agradecemos profundamente.

Toda esta actividad académica también estuvo rodeada de gratos momentos turísticos y gastronómicos. Como anfitrionas, quisimos también mostrar a nuestros amigos de SENC, lugares emblemáticos de Buenos Aires, los cuales citamos a continuación, y sumar actividades sociales a todo lo académico.

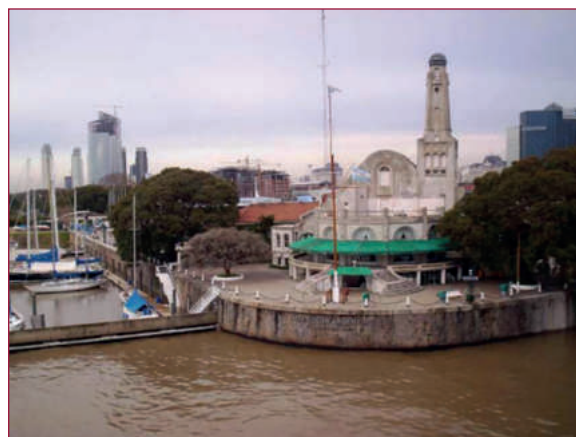


Fig. 1.—Yacht Club Argentino.

1) *Yacht Club Argentino*, sede Dársena Norte, edificio emblemático y reconocido como Monumento Histórico Nacional, construido por el arquitecto Eduardo Le Monnier en el año 1915, ampliado en 1930 y reformado en 1995, sobre un fondeadero de 30.000 metros cuadrados de superficie, en la extremidad Sud Este de la Dársena Norte, frente al fondeadero. Su volumetría se destaca en el paisaje portuario por su estilo ecléctico que remite a rasgos del Art Nouveau, de la Secesión Vienesa y del academicismo, combinados con equilibrio y austeridad. El Yacht Club Argentino es el club náutico por excelencia con presencia dentro del Yachting internacional y del cual surgieron grandes deportistas en las diversas categorías de vela.

2) *Yockey Club Argentino*. Fundado el 15 de abril de 1882 por Carlos Pellegrini y un grupo de "*caballeros representativos de la actividad política y económica del país*", siendo uno de los más tradicionales de Argentina,



Fig. 2.—Yockey Club Argentino.





Fig. 3.—Delta del Río de La Plata.



con prestigio a nivel mundial por su actividad turística. Su sede original se estableció en la calle Florida pero en el año 1953, el palacio del Jockey Club de la calle Florida se incendió, destruyéndose casi totalmente el patrimonio de sus obras. En 1966 se adquirió el edificio de la avenida Alvear 1345, una de las mansiones más suntuosas de entre las construidas en Buenos Aires a fines del siglo XIX, cuyo frente, para mayor significación, se abre sobre la Plaza Carlos Pellegrini en la que se erige el monumento a Pellegrini, el preclaro fundador del Jockey Club. Las complejas tareas de reciclaje, a cargo del estudio de los arquitectos Acevedo, Becú y Moreno, permitieron que en noviembre de 1968 el Jockey Club abriera nuevamente sus puertas en una casa de gran clase, dotada de todas las comodidades necesarias para su mejor funcionamiento. En 1981 el espacio social de la Avenida Alvear se vio notoriamente engrandecido con la adquisición de una residencia anexa, con frente sobre la calle Cerrito, que antes había sido de la familia Sánchez Elía. Se integraron ambas casas a través de sus respectivos jardines, se agregaron nuevos y relucientes ambientes y la sede del Jockey Club alcanzó entonces su máxima prestancia.

3) *Delta del Río de La Plata*. Disfrutamos de un paseo por los canales del Delta del Río de la Plata, con un grupo de amigos y las autoridades de la SENC. Como primer paso

podimos deleitarnos con una cata de vinos de Argentina y su respectiva explicación a cargo de la enóloga Estefanía García Laborde y luego navegar a bordo de un ortholan 1932 de un gran amigo, Ricardo Scherianz. La primera parada fue el restaurante Gato Blanco que está ubicado a orillas del Río Capitán. Tiene un amplio deck al aire libre y con vista al río, allí degustamos una típica comida Argentina, empanadas, asado y vino de nuestro país.

4) *Esquina de Tango*. Es un restaurante con show de tango, inaugurado en 1927, símbolo de la cultura urbana de la década del cuarenta, ubicado en la tradicional esquina de San Juan y Boedo. Fue declarado Café notable en 2004 por la Comisión de Protección y Promoción de Cafés, Bares, Billares y Confiterías Notables de la Ciudad de Buenos Aires, creada según la ley 35 sancionada por la Legislatura porteña en 1998. La esquina fue declarada Área de Protección Histórica. Aquí disfrutamos de una rica cena y un hermoso espectáculo de tango. Una hermosa, e ideal, coronación a todos los días compartidos, desde lo académico, como desde lo personal.

Agradecemos la confianza depositada en nosotras para colaborar con todas las acciones pensadas para el congreso. Entrañables momentos compartidos con Javier Aranceta, Lluís Serra-Majem y su esposa la Dra. Vannesa Díaz, Carmen Pérez Rodrigo, Ángel Gil, Emilio

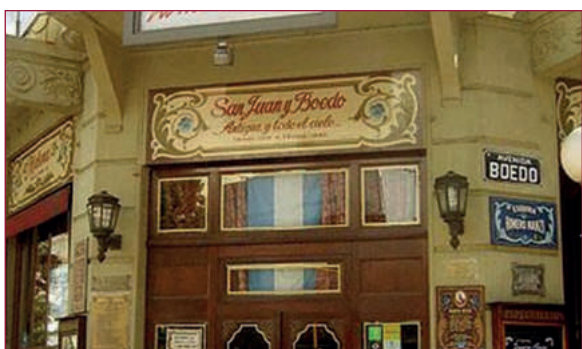


Fig. 4.—Esquina de Tango.





Fig. 5.—Grupo El Tigre, Buenos Aires Club.

Martínez de Victoria, Victoria Arija, Rafael Urrialde y el acompañamiento, en las actividades sociales, de nuestros esposos, Jorge Rondinone y Federico Kralj.

Este encuentro ha dejado también importantes proyectos de futuro como puede ser el Estudio NAM sobre estado nutricional de personas mayores en Iberoamérica, diversas publicaciones científicas y un WP Grupal

denominado "El Tigre" en honor a nuestra singladura en ese lugar tan especial del Río de la Plata.

Muchas gracias por los momentos compartidos, que esperemos repetir en otra ocasión no muy lejana. Felices de haber sido anfitrionas.

Marcela Leal y Stella Maris García